

SOZ.5531.4.121.2019

wg rozdzielnika

WOJEWÓDZTWO MAŁOPOLSKIE

POZIOM 2

**Powiadomienie o przekroczeniu poziomu alarmowego
i o ryzyku wystąpienia przekroczenia poziomu informowania
dla pyłu zawieszonego PM10 w powietrzu**

INFORMACJE O PRZEKROCZENIU POZIOMU ALARMOWEGO	
Zagrożenie	Wystąpienie przekroczenia poziomu alarmowego ($150 \mu\text{g}/\text{m}^3$) dla pyłu zawieszonego PM10 w powietrzu.
Data wystąpienia	12.12.2019 r.
Stężenia dobowe pyłu PM10 na stacjach	Przekroczenie poziomu alarmowego wystąpiło na stacjach: Nowy Targ Pl. Słowackiego – $170 \mu\text{g}/\text{m}^3$, Skawina os. Ogrody – $155 \mu\text{g}/\text{m}^3$ Przekroczenie poziomu informowania wystąpiło na stacjach: Kraków, Al. Krasińskiego- $110 \mu\text{g}/\text{m}^3$, Kraków, ul. Bujaka - $111 \mu\text{g}/\text{m}^3$, Sucha Beskidzka ul. Nieszczyńskiej – $120 \mu\text{g}/\text{m}^3$, Zabierzów, ul. Wapienna – $123 \mu\text{g}/\text{m}^3$, Nowy Sącz ul. Nadbrzeżna – $114 \mu\text{g}/\text{m}^3$
Obszar przekroczenia	Obszar przekroczeń poziomu alarmowego obejmował: Nowy Targ i Skawinę Obszar przekroczeń poziomu informowania obejmował: centrum i południową część Krakowa, powiat krakowski, Suchą Beskidzką i Nowy Sącz
Ludność narażona	Liczba mieszkańców obszaru, na którym wystąpiło przekroczenie poziomu alarmowego: 56 000 Liczba mieszkańców obszaru, na którym wystąpiło przekroczenie poziomu informowania: 372 700
Przyczyny	Warunki meteorologiczne utrudniające rozprzestrzenianie się zanieczyszczeń w sytuacji wzmożonej emisji z sektora bytowo-komunalnego i wzmożonego ruchu samochodów.

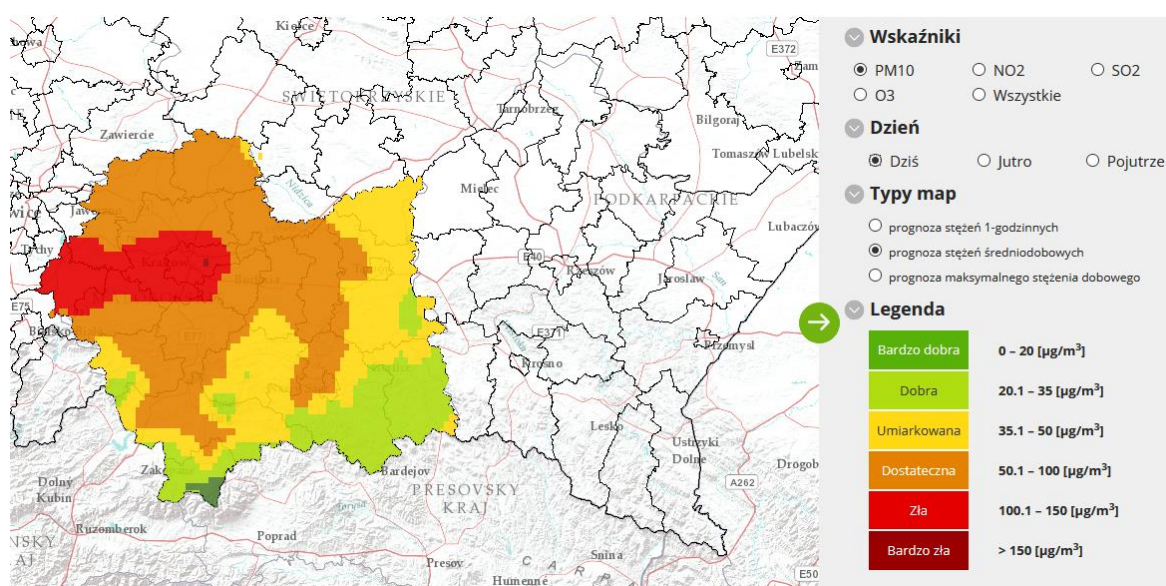
INFORMACJE O RYZYKU PRZEKROCZENIA POZIOMU INFORMOWANIA

Zagrożenie	Ryzyko wystąpienia przekroczenia poziomu informowania ($100 \mu\text{g}/\text{m}^3$) dla pyłu zawieszzonego PM10 w powietrzu.
Data wystąpienia	godz. 8.00 13.12.2019 r.
Przewidywany czas trwania ryzyka	Od godz. 8.00 dnia 13.12.2019 r. do godz. 24.00 dnia 13.12.2019 r.
Przyczyny	Warunki meteorologiczne utrudniające rozprzestrzenianie się zanieczyszczeń w sytuacji wzmożonej emisji z sektora bytowo-komunalnego i wzmożonego ruchu samochodów.

Prognozowana jakość powietrza

Prognoza na dzień 13.12.2019 r. i na dzień 14.12.2019 r. dla stężeń średniodobowych pyłu PM10, przygotowana na podstawie prognozy zanieczyszczenia powietrza, wykonywanej przez Instytut Ochrony Środowiska - Państwowy Instytut Badawczy (IOŚ-PIB) dostępnej na portalu „Jakość powietrza” GIOŚ pod adresem <http://powietrze.gios.gov.pl/pjp/airPollution>

Dzień 13.12.2019 r.



Obszar ryzyka wystąpienia przekroczenia poziomu informowania dla pyłu PM10

Prognozowane na dzień 13.12.2019 r. przekroczenie poziomu informowania dla pyłu PM10 obejmuje: powiat oświęcimski, wadowicki, krakowski, chrzanowski, wielicki i miasto Kraków

Ludność narażona na ryzyko wystąpienia przekroczenia poziomu informowania dla pyłu PM10

Ludność zamieszkująca obszar, na którym w dniu 13.12.2019 r. istnieje ryzyko przekroczenia poziomu informowania dla pyłu PM10: 1 742 000

Dzień 14.12.2019 r.

Prognoza na dzień 14.12.2019 r. nie przewiduje wystąpienia ryzyka przekroczenia poziomu informowania dla pyłu PM10 na terenie województwa małopolskiego

INFORMACJE O ZAGROŻENIU	
Wrażliwe grupy ludności	<ul style="list-style-type: none"> • osoby cierpiące z powodu przewlekłych chorób serca (zwłaszcza niewydolność serca, choroba wieńcowa), • osoby cierpiące z powodu przewlekłych chorób układu oddechowego (np. astma, przewlekła choroba płuc), • osoby starsze, kobiety w ciąży oraz małe dzieci.
Możliwe negatywne skutki dla zdrowia	<p>Osoby cierpiące z powodu chorób serca mogą odczuwać pogorszenie samopoczucia np. uczucie bólu w klatce piersiowej, brak tchu, zmęczenie.</p> <p>Osoby cierpiące z powodu przewlekłych chorób układu oddechowego mogą odczuwać przejściowe nasilenie dolegliwości, w tym kaszel, dyskomfort w klatce piersiowej. Podobne objawy mogą wystąpić również u osób zdrowych. W okresach wysokich stężeń pyłu zawieszonego w powietrzu zwiększa się ryzyko infekcji dróg oddechowych.</p> <p>W przypadku wystąpienia lub nasilenia się objawów chorobowych wskazany jest kontakt z lekarzem.</p>
Zalecane środki ostrożności	<p>Odradzana jest aktywność na zewnątrz. Osoby wrażliwe powinny unikać przebywania na wolnym powietrzu, pozostałe osoby powinny ograniczyć przebywanie na wolnym powietrzu.</p>

DZIAŁANIA ZMIERZAJĄCE DO OGRANICZENIA PRZEKROCZEŃ	
Zakres działań krótkoterminowych	<p><u>Zalecane działania określone w Programie ochrony powietrza w planie działań krótkoterminowych dla drugiego stopnia zagrożenia pyłem PM10:</u></p> <ul style="list-style-type: none"> • Osoby o wyższej wrażliwości na zanieczyszczenie powietrza (dzieci i młodzież, osoby starsze, osoby z zaburzeniami układu oddechowego, krwionośnego, alergicy, osoby palące papierosy i zawodowo narażone na pyły), powinny: <ul style="list-style-type: none"> • ograniczyć długie spacerowanie i aktywność fizyczną na zewnątrz, • unikać wietrzenia pomieszczeń, • włączyć oczyszczacz powietrza lub założyć maskę antysmogową, • w razie potrzeby stosować się do zaleceń lekarzy, • śledzić informacje o aktualnych poziomach zanieczyszczenia powietrza. • Jednostki oświatowe i opiekuńcze.in.: szkoły, przedszkola, żłobki), powinny: <ul style="list-style-type: none"> • ograniczyć aktywność dzieci i młodzieży na zewnątrz. • Szpitala i przychodnie opieki zdrowotnej, powinny: <ul style="list-style-type: none"> • przygotować się na możliwość wystąpienia większej ilości przypadków nagłych (np. wzrost dolegliwości astmatycznych lub niewydolności krążenia). • Władze gmin, powinny: <ul style="list-style-type: none"> • podjąć intensywne kontrole zakazu spalania odpadów i pozostałości roślinnych. • Podmioty gospodarcze, powinny:

	<ul style="list-style-type: none"> • zawiesić uciążliwe prace budowlane powodujące duże zapylenie, • zraszać przyzmy materiałów sypkich mogących powodować pylenie. <p>Policja oraz Inspekcja Transportu Drogowego, powinny:</p> <ul style="list-style-type: none"> • prowadzić wzmożone kontrole jakości spalin w ruchu ulicznym (przy temperaturze powietrza powyżej 5°C). <p>Policja oraz zarządcy dróg, powinni:</p> <ul style="list-style-type: none"> • nasilić kontrole pojazdów opuszczających place budowy pod kątem ograniczenia zanieczyszczenia dróg. <p>Zarządcy dróg, powinni:</p> <ul style="list-style-type: none"> • prowadzić czyszczenie ulic na mokro (w przypadku temperatury powietrza powyżej 0°C oraz braku opadów w ciągu ostatniego tygodnia). <p>Do mieszkańców obszaru apeluje się o:</p> <ul style="list-style-type: none"> • w przypadku osób spalających węgiel lub drewno tymczasowe zastosowanie innego dostępnego źródła ciepła np.: elektrycznego lub gazowego, a jeżeli nie jest to możliwe, zastosowanie wysokiej jakości węgla lub drewna, • zaprzestanie palenia w kominkach, jeżeli nie stanowią one jedyne źródła ogrzewania, • korzystanie z komunikacji zbiorowej, pieszej, rowerowej lub wspólnych dojazdów zamiast indywidualnych podróży samochodem, • ograniczenie rozpalania ognisk i używania dmuchaw do liści.
--	-------------------------------------------------------------------------------------------------------------------------------------------------------------------------------------------------------------------------------------------------------------------------------------------------------------------------------------------------------------------------------------------------------------------------------------------------------------------------------------------------------------------------------------------------------------------------------------------------------------------------------------------------------------------------------------------------------------------------------------------------------------------------------------------------------------------------------------------------------------------------------------------------------------------------------------------------------------------------------------------------------------------------------------------------------------------------------------------------------------------------------------------------------------------------------------------------------------------------------------------------------------------------------------------------------------------------------------------------------------------------------------------------------------------------------------------------------------------------------------------------------------

INFORMACJE ORGANIZACYJNE	
Data wydania	<i>13.12.2019 r. godz. 8:00</i>
Podstawa prawna	<ul style="list-style-type: none"> • Ustawa z dnia 27 kwietnia 2001 r. Prawo ochrony środowiska (t.j. Dz. U. z 2019 r. poz. 1396 z późn. zm.) • rozporządzenie Ministra Środowiska z dnia 8 października 2019 r. zmieniające rozporządzenie w sprawie poziomów niektórych substancji w powietrzu (Dz. U. poz. 1931)
Źródła danych	<ul style="list-style-type: none"> • Państwowy Monitoring Środowiska – dane z systemu monitoringu jakości powietrza Głównego Inspektoratu Ochrony Środowiska • Instytut Ochrony Środowiska – Państwowy Instytut Badawczy (IOŚ-PIB) w Warszawie - prognoza jakości powietrza
Opracowanie	Regionalny Wydział Monitoringu Środowiska w Krakowie
Publikacja	http://powietrze.gios.gov.pl/pjp/warnings

Otrzymują:

1. GCZK, MCZK i Gminy w Powiecie Oświęcimskim.
2. Placówki użyteczności publicznej na terenie Powiatu.
3. Służby, Inspekcje, Straże.
4. a/a.