

WOJEWÓDZTWO MAŁOPOLSKIE

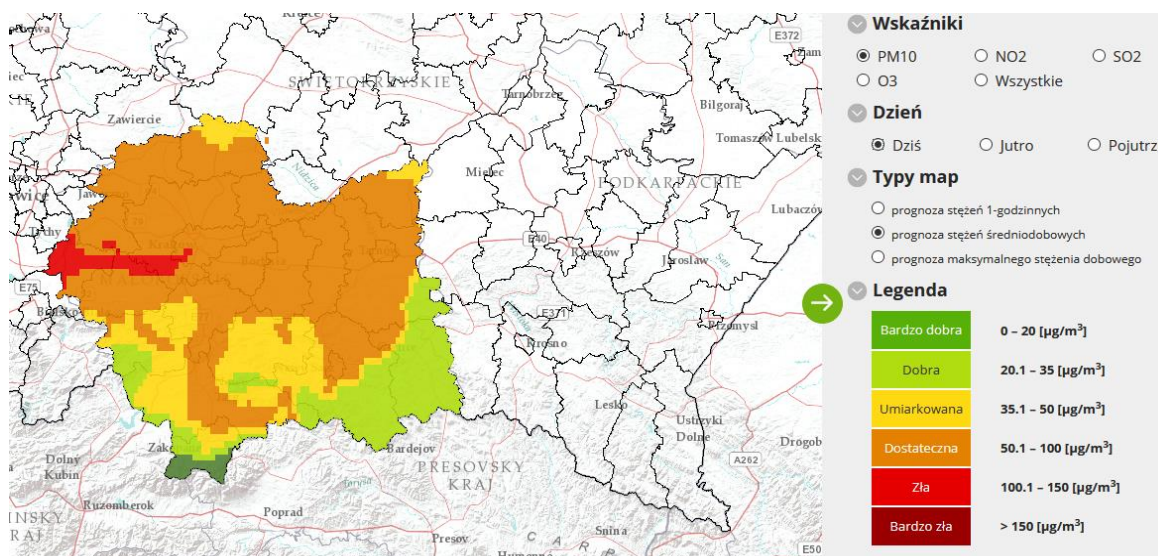
POZIOM 2

**Powiadomienie o przekroczeniu poziomu informowania
i o ryzyku wystąpienia przekroczenia poziomu informowania
dla pyłu zawieszonego PM10 w powietrzu**

INFORMACJE O PRZEKROCZENIU POZIOMU INFORMOWANIA	
Zagrożenie	Wystąpienie przekroczenia poziomu informowania ($100 \mu\text{g}/\text{m}^3$) dla pyłu zawieszonego PM10 w powietrzu.
Data wystąpienia	11.12.2019 r.
Stężenia dobowe pyłu PM10 na stacjach	Przekroczenie poziomu informowania wystąpiło na stacji: <i>Nowy Targ</i> – $110 \mu\text{g}/\text{m}^3$
Obszar przekroczenia	Obszar przekroczeń poziomu informowania obejmował: <i>Nowy Targ</i>
Ludność narażona	Liczba mieszkańców obszaru, na którym wystąpiło przekroczenie poziomu informowania: 32000
Przyczyny	<i>Warunki meteorologiczne utrudniające rozprzestrzenianie się zanieczyszczeń w sytuacji wzmożonej emisji z sektora bytowo-komunalnego</i>

INFORMACJE O RYZYKU PRZEKROCZENIA POZIOMU INFORMOWANIA	
Zagrożenie	Ryzyko wystąpienia przekroczenia poziomu informowania ($100 \mu\text{g}/\text{m}^3$) dla pyłu zawieszonego PM10 w powietrzu.
Data wystąpienia	godz. 9.00 12.12.2019 r.
Przewidywany czas trwania ryzyka	Od godz. 9.00 dnia 12.12.2019 r. do godz. 24.00 dnia 13.12.2019 r.
Przyczyny	<i>Warunki meteorologiczne utrudniające rozprzestrzenianie się zanieczyszczeń w sytuacji wzmożonej emisji z sektora bytowo-komunalnego</i>
Prognozowana jakość powietrza	
<p>Prognoza na dzień 12.12.2019 r. i na dzień 13.12.2019 r. dla stężeń średniodobowych pyłu PM10, przygotowana na podstawie prognozy zanieczyszczenia powietrza, wykonywanej przez Instytut Ochrony Środowiska - Państwowy Instytut Badawczy (IOŚ-PIB) dostępnej na portalu „Jakość powietrza” GIOŚ pod adresem http://powietrze.gios.gov.pl/pjp/airPollution oraz na podstawie analizy stężeń z ostatnich 12 godzin dla 12.12.2019 r.</p>	

Dzień 12.12.2019 r.



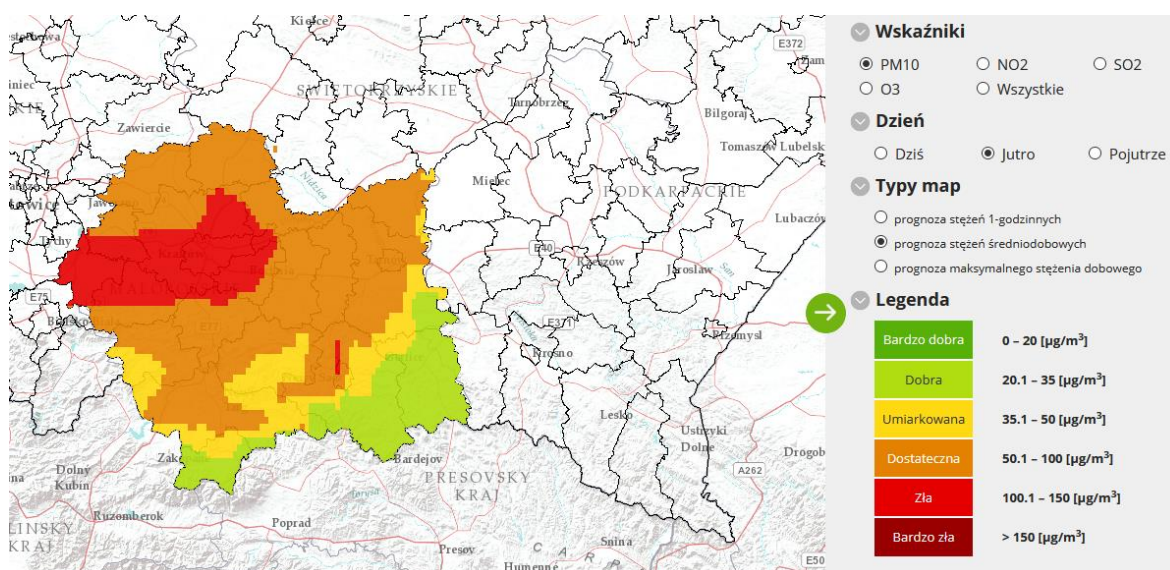
Obszar ryzyka wystąpienia przekroczenia poziomu informowania dla pyłu PM10

Prognozowane na dzień 12.12.2019 r. przekroczenie poziomu informowania dla pyłu PM10 obejmuje następujące powiaty: oświęcimski, wadowicki, krakowski, nowotarski, miasto Kraków.

Ludność narażona na ryzyko wystąpienia przekroczenia poziomu informowania dla pyłu PM10

Ludność zamieszkująca obszar, na którym w dniu 12.12.2019 r. istnieje ryzyko przekroczenia poziomu informowania dla pyłu PM10: 1 553 000

Dzień 13.12.2019 r.



Obszar ryzyka wystąpienia przekroczenia poziomu informowania dla pyłu PM10

Prognozowane na dzień 13.12.2019 r. przekroczenie poziomu informowania dla pyłu PM10 obejmuje następujące powiaty: *oświęcimski, wadowicki, chrzanowski, krakowski, proszowicki, wielicki, myślenicki, miasto Kraków i Nowy Sącz*

Ludność narażona na ryzyko wystąpienia przekroczenia poziomu informowania dla pyłu PM10

Ludność zamieszkująca obszar, na którym w dniu 13.12.2019 r. istnieje ryzyko przekroczenia poziomu informowania dla pyłu PM10: 1 869 000

INFORMACJE O ZAGROŻENIU

Wrażliwe grupy ludności	<ul style="list-style-type: none">• osoby cierpiące z powodu przewlekłych chorób serca (zwłaszcza niewydolność serca, choroba wieńcowa),• osoby cierpiące z powodu przewlekłych chorób układu oddechowego (np. astma, przewlekła choroba płuc),• osoby starsze, kobiety w ciąży oraz małe dzieci.
Możliwe negatywne skutki dla zdrowia	<p>Osoby cierpiące z powodu chorób serca mogą odczuwać pogorszenie samopoczucia np. uczucie bólu w klatce piersiowej, brak tchu, znużenie.</p> <p>Osoby cierpiące z powodu przewlekłych chorób układu oddechowego mogą odczuwać przejściowe nasilenie dolegliwości, w tym kaszel, dyskomfort w klatce piersiowej. Podobne objawy mogą wystąpić również u osób zdrowych. W okresach wysokich stężeń pyłu zawieszonego w powietrzu zwiększa się ryzyko infekcji dróg oddechowych.</p> <p>W przypadku wystąpienia lub nasilenia się objawów chorobowych wskazany jest kontakt z lekarzem.</p>
Zalecane środki ostrożności	<p>Odradzana jest aktywność na zewnątrz. Osoby wrażliwe powinny unikać przebywania na wolnym powietrzu, pozostałe osoby powinny ograniczyć przebywanie na wolnym powietrzu.</p>

DZIAŁANIA ZMIERZAJĄCE DO OGRANICZENIA PRZEKROCZEŃ

Zakres działań krótkoterminowych	<p><u>Zalecane działania określone w Programie ochrony powietrza w planie działań krótkoterminowych dla drugiego stopnia zagrożenia pyłem PM10:</u></p> <ul style="list-style-type: none">• Osoby o wyższej wrażliwości na zanieczyszczenie powietrza
---	---

(dzieci i młodzież, osoby starsze, osoby z zaburzeniami układu oddechowego, krwionośnego, alergicy, osoby palące papierosy i zawodowo narażone na pyły), powinny:

- ograniczyć długie spacery i aktywność fizyczną na zewnątrz,
- unikać wietrzenia pomieszczeń,
- włączyć oczyszczacz powietrza lub założyć maskę antysmogową,
- w razie potrzeby stosować się do zaleceń lekarzy,
- śledzić informacje o aktualnych poziomach zanieczyszczenia powietrza.

Jednostki oświatowe i opiekuńcze (szkoły, przedszkola, żłobki), powinny:

- ograniczyć aktywność dzieci i młodzieży na zewnątrz.

Szpitala i przychodnie opieki zdrowotnej, powinny:

- przygotować się na możliwość wystąpienia większej ilości przypadków nagłych (np. wzrost dolegliwości astmatycznych lub niewydolności krążenia).

Władze gmin, powinny:

- podjąć intensywne kontrole zakazu spalania odpadów i pozostałości roślinnych.

Podmioty gospodarcze, powinny:

- zawiesić uciążliwe prace budowlane powodujące duże zapylenie,
- zraszać przyzmy materiałów sypkich mogących powodować pylenie.

Policja oraz Inspekcja Transportu Drogowego, powinny:

- prowadzić wzmożone kontrole jakości spalin w ruchu ulicznym (przy temperaturze powietrza powyżej 5°C).

Policja oraz zarządcy dróg, powinni:

- nasilić kontrole pojazdów opuszczających place budowy pod kątem ograniczenia zanieczyszczenia dróg.

Zarządcy dróg, powinni:

- prowadzić czyszczenie ulic na mokro (w przypadku temperatury powietrza powyżej 0°C oraz braku opadów w ciągu ostatniego tygodnia).

Do **mieszkańców** obszaru apeluje się o:

- w przypadku osób spalających węgiel lub drewno tymczasowe zastosowanie innego dostępnego źródła ciepła np.: elektrycznego lub gazowego, a jeżeli nie jest to możliwe, zastosowanie wysokiej jakości węgla lub drewna,
- zaprzestanie palenia w kominkach, jeżeli nie stanowią one jedyne źródła ogrzewania,
- korzystanie z komunikacji zbiorowej, pieszej, rowerowej lub wspólnych dojazdów zamiast indywidualnych podróży samochodem,
- ograniczenie rozpalania ognisk i używania dmuchaw do liści.

INFORMACJE ORGANIZACYJNE

Data wydania	<i>12.12.2019 r. godz. 9:00</i>
Podstawa prawna	<ul style="list-style-type: none">• Ustawa z dnia 27 kwietnia 2001 r. Prawo ochrony środowiska (t.j. Dz. U. z 2019 r. poz. 1396 z późn. zm.)• rozporządzenie Ministra Środowiska z dnia 8 października 2019 r. zmieniające rozporządzenie w sprawie poziomów niektórych substancji w powietrzu (Dz. U. poz. 1931)
Źródła danych	<ul style="list-style-type: none">• Państwowy Monitoring Środowiska – dane z systemu monitoringu jakości powietrza Głównego Inspektoratu Ochrony Środowiska• Instytut Ochrony Środowiska – Państwowy Instytut Badawczy (IOŚ-PIB) w Warszawie - prognoza jakości powietrza
Opracowanie	Regionalny Wydział Monitoringu Środowiska w Krakowie
Publikacja	http://powietrze.gios.gov.pl/pjp/warnings